



중소기업 취업연계 장학사업(희망사다리 1유형) 2024년 1학기 신규장학생 학생 신청 매뉴얼



당신의 꿈은 반드시 이루어집니다



CONTENTS

- 01 장학금 선발 절차 안내
- 02 학생 신청방법(PC 버전)
- 03 학생 신청방법(모바일APP 버전)

1. 중소기업 취업연계 장학금 선발 절차(요약)

신규장학생 전체 선발 절차 및 대학심사 프로세스 안내

신규장학생 선발 프로세스



이후 장학금 지급

※ 단, 보증보험 가입 최종 완료자에 한해 장학금 지급

유의사항

- 대학에서 참여대학 신청을 하지 않으면, 학생 신청기간에 학생이 본 장학금을 신청할 수 없음
- 신청 시 온라인 사전교육 및 진단평가를 이수해야 신청완료 가능
 - ※ 온라인 사전교육 및 진단평가 미이수자는 장학금 최종 신청 미완료자로, 추후 대학심사 불가
- 장학금 지급 일정은 각 소속대학 장학처에 따라 상이할 수 있으며, 사업의 진행 상황에 따라 변동 가능
 - ※ [재단 → 대학] 지급 이후, [대학 → 학생]으로의 정확한 지급 일지는 각 소속대학으로 문의 필요

02. 학생 신청방법 (PC 버전)

2. 학생 신청 매뉴얼(PC버전)

재단 홈페이지 > 중소기업 취업연계 장학금 신청

1. 사업 알아보기

○ 사업의 자세한 내용을 확인하기 위해 재단 홈페이지에서 장학금 소개 페이지로 들어가 사업 내용을 확인합니다.

2. 참여 신청

○ 장학금 신청 희망 시, 장학금 신청 상담 메인 배너 또는 중앙의 장학금 이름 선택 후 신청서 작성 화면으로 넘어갑니다.



2. 학생 신청 매뉴얼(PC버전)

재단 홈페이지 > 중소기업 취업연계 장학금 신청

3. 신청하기

○ 홈페이지 로그인 후,
상품화면에서 본 장학금을 선택 후 [신청하기] 클릭

신청시 **본인 휴대폰 인증, 본인계좌 등록** 등이 있으니
필요사항에 대해 사전에 준비하시기 바랍니다.

※ 장학금 신청 본인 확인을 위한 인증 절차로 '본인' 휴대폰 및 계좌 등록임에 유의 바랍니다.

※ 계좌 등록의 경우 모든 은행이 아닌, **재단과 업무 제휴 협약 체결 은행 계좌에 한하여**
등록이 가능하므로 사전 확인하시어 준비하시기 바랍니다.

* 저축은행, 우리, 국민, 신한, 기업, 경남, 농협, 광주, 대구, 부산, 수협, 하나은행,
SC제일은행, 전북, 제주, 우체국



2. 학생 신청 매뉴얼(PC버전)

재단 홈페이지 > 중소기업 취업연계 장학금 신청

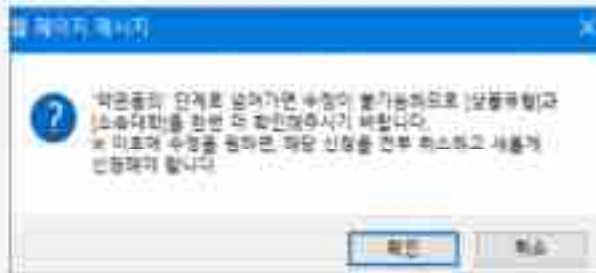
STEP 01 대학참여여부 확인

참여여부 확인

- 상품유형(취업지원형, 창업지원형) 선택 후, 소속대학을 검색하여 대학사업 참여여부 확인

유의사항

- ※ 상품유형과 소속대학은 신청완료 시 추후 수정 불가능
- 변경할 경우, 작성한 신청서 취소 후 다시 작성해야 함에 유의



2. 학생 신청 매뉴얼(PC버전)

재단홈페이지 > 중소기업 취업연계 장학금 신청

STEP 02 약관 동의

약관동의

- 개인정보제공 및 장학금 수혜약정서의
[내용확인]을 확인 후 동의를 진행합니다
(※ 장학금 수혜약정서의 경우 학적 변동 시 반환/환수 규정
(예 자퇴/제적시 전액반환 필수) 및 의무종사 등의 내용이 포함되어 있으므로
동의 전 해당 내용을 반드시 필독하시기 바랍니다.)
- 약관동의 후 [인증서 동의]를 클릭하여 희망하는 방법으로
본인인증을 진행합니다.



신청서 작성

1. 개인정보 제공 동의

2. 약관 동의

3. 개인정보 수집 동의

4. 개인정보 처리 동의

5. 개인정보 보관 동의

6. 개인정보 삭제 동의

7. 개인정보 열람 동의

| | | | |
|----|-------------|--------|---------------|
| 성명 | 홍수민 | 주민등록번호 | 1234567890123 |
| 학번 | 20230101001 | 성명 | 홍수민 |
| 성명 | 홍수민 | 성명 | 홍수민 |

※ 개인정보제공 및 개인정보

개인정보제공 동의 (필수) 개인정보 제공 거부

개인정보 수집 동의 (필수) 개인정보 수집 거부

개인정보 처리 동의 (필수) 개인정보 처리 거부

개인정보 보관 동의 (필수) 개인정보 보관 거부

개인정보 삭제 동의 (필수) 개인정보 삭제 거부

개인정보 열람 동의 (필수) 개인정보 열람 거부

본인 또는 대리인 본인인증 (간편인증)을 통한 본인인증을 진행합니다.
본인인증 시 본인인증 방법 선택을 통해 본인인증을 진행할 수 있습니다.

3. 인증서 선택

본인인증 방법 선택을 통해 본인인증을 통한 본인인증을 진행합니다.
본인인증 시 본인인증 방법 선택을 통해 본인인증을 진행할 수 있습니다.

2. 학생 신청 매뉴얼(PC버전)

재단 홈페이지 > 중소기업 취업연계 장학금 신청

STEP 03 개인정보 입력

개인정보 입력

- 휴대폰번호, 이메일, 실거주지 주소, 결혼여부, 병역사항 등 신청 양식을 빠짐없이 입력해주시기 바랍니다.
- ※ 휴대전화인증은 필수이므로 본인 휴대폰번호 입력 요망

2. 학생 신청 매뉴얼(PC버전)

재단 홈페이지 > 중소기업 취업연계 장학금 신청

STEP 04 추가정보 입력

제출 서류

- 양식은 [사용계획서(다운로드)] 버튼을 클릭하여 다운로드 가능
- ✖ 혹은 재단 홈페이지의 공지사항 메뉴의 중소기업 취업연계 장학사업 희망사다리 1유형 신청기간 안내 게시물에서 다운로드 가능
- 신청기간 종료 후 시스템 상 추가서류 제출은 불가능한 바, 기간 내 반드시 서류 제출(업로드) 필수

유의사항

- ※ 취/창업지원금 사용계획서는 장학금 신청인 필수 제출서류이며, 대학심사에서 평가 자료로 활용될 수 있으므로 성실히 기재 후 제출하여 주시기 바랍니다.
- ※ 미제출 시 대학심사에서 탈락될 수 있음에 유의하시기 바랍니다.



2. 학생 신청 매뉴얼(PC버전)

재단 홈페이지 > 중소기업 취업연계 장학금 신청

STEP 05 온라인사전교육

온라인진단평가

- 온라인진단평가를 순차적으로 진행합니다.
(※ 미완료한 상태로 [확인]버튼으로 이동 시 아래와 같이 교육 이수 팝업창이 뜹)



유의사항

1. 중소기업 취업연계 장학사업 온라인 진단평가는 총 6문제입니다.
2. 진단평가 문제에 대한 정답을 맞출 경우 해당 문제의 해설이 보이며, 오답 선택 시 [다시풀기]를 진행하여야 합니다.
3. 진단평가 문제를 모두 맞춘 후 [신청정보 확인] 단계로 넘어갈 수 있습니다.
4. 평가 중 장기간 비활성화 또는 로그아웃, 화면 종료 시 평가가 정상적으로 진행되지 않을 수 있습니다.
5. 비정상적인 방법으로 평가 또는 미진행 시, 향후 학자금 지원에 불이익이 있을 수 있습니다.

신청서 작성



| | | | |
|------|--------------------------|-------|------------------------------|
| 제목 | 중소기업취업연계장학금(희망사다리) 신청서작성 | 신청서작성 | 중소기업취업연계 장학금(희망사다리) 온라인 진단평가 |
| 신청사유 | 중소기업취업연계장학금(희망사다리) 신청 | 신청서작성 | 중소기업취업연계 장학금(희망사다리) 온라인 진단평가 |
| 신청유형 | 개인정보확인 | 신청서작성 | 중소기업취업연계 장학금(희망사다리) 온라인 진단평가 |

중소기업 취업연계 장학금(희망사다리) 온라인 진단평가를 진행합니다.

※ 유의사항

- 1. 중소기업 취업연계 장학사업 온라인 진단평가는 총 6문제입니다.
- 2. 진단평가 문제에 대한 정답을 맞출 경우 해당 문제의 해설이 보이며, 오답 선택 시 [다시풀기]를 진행하여야 합니다.
- 3. 진단평가 문제를 모두 맞춘 후 [신청정보 확인] 단계로 넘어갈 수 있습니다.
- 4. 평가 중 장기간 비활성화 또는 로그아웃, 화면 종료 시 평가가 정상적으로 진행되지 않을 수 있습니다.
- 5. 비정상적인 방법으로 평가 또는 미진행 시, 향후 학자금 지원에 불이익이 있을 수 있습니다.

[진단평가] 잘하셨나요? (문제는 진단평가 진행 시 확인 가능)

○

✕

2. 학생 신청 매뉴얼(PC버전)

재단 홈페이지 > 중소기업 취업연계 장학금 신청

STEP 05 온라인사전교육

온라인진단평가

- 온라인진단평가까지 완료 시, 다음 단계로 이동합니다.
(※ 미완료한 상태로 [확인]버튼으로 이동 시 아래와 같이 교육 이수 팝업창이 뜹)



유의사항

1. 중소기업 취업연계 장학사업 온라인 진단평가는 총 6문제입니다.
2. 진단평가 문제에 대한 정답을 맞출 경우 해당 문제의 해설이 보이며, 오답 선택 시 [다시풀기]를 진행하여야 합니다.
3. 진단평가 문제를 모두 맞춘 후 [신청정보 확인] 단계로 넘어갈 수 있습니다.
4. 평가 중 장기간 비활성화 또는 로그아웃, 화면 종료 시 평가가 정상적으로 진행되지 않을 수 있습니다.
5. 비정상적인 방법으로 평가 또는 미진행 시, 향후 학자금 지원에 불이익이 있을 수 있습니다.

신청서 작성

1. 1차 신청서 작성 (신청서 작성) → 2. 2차 신청서 작성 (개인정보확인) → 3. 3차 신청서 작성 (중소기업 취업연계) → 4. 4차 신청서 작성 (온라인사전교육) → 5. 5차 신청서 작성 (진단평가) → 6. 6차 신청서 작성 (신청서 작성)

| | | |
|------|----------|----------|
| 이름 | 주식회사한국항공 | 주식회사한국항공 |
| 담당자명 | 홍길동 | 홍길동 |

중소기업 취업연계 장학금(희망사다리) 온라인 진단평가를 진행합니다.

※ 유의사항

1. 중소기업 취업연계 장학사업 온라인 진단평가는 총 6문제입니다.
2. 진단평가 문제에 대한 정답을 맞출 경우 해당 문제의 해설이 보이며, 오답 선택 시 [다시풀기]를 진행하여야 합니다.
3. 진단평가 문제를 모두 맞춘 후 [신청정보 확인] 단계로 넘어갈 수 있습니다.
4. 평가 중 장기간 비활성화 또는 로그아웃, 화면 종료 시 평가가 정상적으로 진행되지 않을 수 있습니다.
5. 비정상적인 방법으로 평가 또는 미진행 시, 향후 학자금 지원에 불이익이 있을 수 있습니다.

온라인 사전교육 및 진단평가가 완료되었습니다.

2. 학생 신청 매뉴얼(PC버전)

재단 홈페이지 > 중소기업 취업연계 장학금 신청

[참고] 신청현황 확인 방법

현황 확인

- 신청인은 [신청현황] 메뉴(직전 화면(16P)의 STEP7.신청완료 화면에서 [신청현황] 버튼을 누를 경우)를 통해 장학금 신청현황을 확인할 수 있습니다.
- [신청서 수정] 및 [신청서 취소] 버튼을 통하여 장학금 신청내역 수정 및 신청취소를 할 수 있습니다.



유의사항

상품유형과 소속대학은 신청완료 시 추후 수정이 불가합니다.

※ 변경하려면 작성한 신청서 취소 후 다시 작성해야 함에 유의

03. 학생 신청방법 (모바일APP 버전)

3. 학생 신청 매뉴얼(모바일APP 버전)

모바일 APP) 중소기업 취업연계 장학금 신청

1. 사업 알아보기

○ 사업의 자세한 내용을 확인하기 위해 모바일 APP에서 장학금 소개 페이지로 들어가 사업 내용을 확인합니다.

2. 참여 신청

○ 장학금 신청희망시, 메인 화면에서 스크롤을 내려 [신청하기] 버튼을 눌러 신청서 작성 화면으로 넘어갑니다.



| 3. 학생 신청 매뉴얼(모바일APP 버전)

모바일 APP > 중소기업 취업연계 장학금 신청

STEP 01 대학참여여부 확인

3. 신청하기

- 상품유형 선택 후, 소속대학을 검색하여 대학사업 참여여부 확인
- 화면 하단의 [신청하기] 클릭
 - 신청 시 **본인 휴대폰 인증, 본인계좌 등록** 등이 있으니 필요사항에 대해 사전에 준비하시기 바랍니다.

※ 장학금 신청 본인 확인을 위한 인증 절차로, '본인' 휴대폰 및 계좌 등록함에 유의 바랍니다.

※ 계좌 등록의 경우 모든 은행이 아닌, 재단과 업무제휴 협약체결 은행 계좌에 한하여 등록이 가능하므로 사전 확인하시어 준비하시기 바랍니다.

* 제휴은행: 우리, 국민, 신한, 기업, 경남, 농협, 광주, 대구, 부산, 수협, 하나은행, SC저축은행, 전북, 제주, 우체국



유의사항

- 상품유형과 소속대학은 신청완료 시 추후 수정 불가능
 - ※ 변경할 경우, 작성한 신청서 취소 후 다시 작성해야 함에 유의

3. 학생 신청 매뉴얼(모바일APP 버전)

모바일 APP > 중소기업 취업연계 장학금 신청

STEP 02 약관 동의

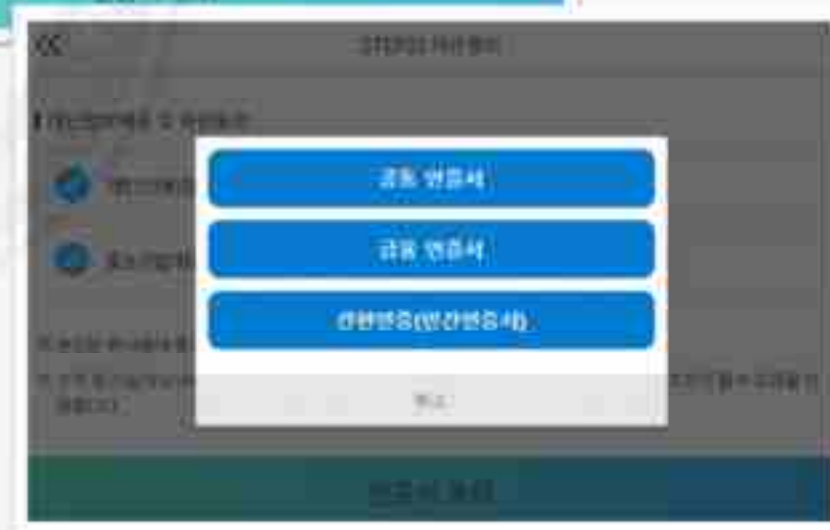
약관 동의

- 개인정보제공 및 장학금 수혜약정서의 [내용확인]을 확인 후 동의를 진행합니다

(※ 장학금 수혜약정서의 경우 학적 변동 시 반환/환수 규정

(예 지퇴/제적시 잔액반환 필수) 및 의무종사 등의 내용이 포함되어 있으므로 동의 전 해당 내용을 반드시 필독하시기 바랍니다.)

- 약관 동의 후 [인증서 동의]를 클릭하여 희망하는 방법으로 본인인증을 하시기 바랍니다.



| 3. 학생 신청 매뉴얼(모바일APP 버전)

모바일 APP > 중소기업 취업연계 장학금 신청

STEP 03 개인정보 입력

개인정보 입력

- 개인정보 > 가족정보 > 계좌정보 순으로 정보를 입력
- 휴대폰번호 이메일 실거주지 주소 결혼여부 병역사항 등 신청 양식을 빠짐없이 입력해주시기 바랍니다.
- ※ 휴대전화인증은 필수이므로 본인 휴대폰번호 입력 요망



| 3. 학생 신청 매뉴얼(모바일APP 버전)

모바일APP) 중소기업 취업연계 장학금 신청

STEP 04 학교정보 입력

기업 정보

- 현재 해당하는 자신의 취업상태를 선택합니다
(대학입사 시 참고자료로 활용 될 수 있음)
- ※ 취업지원형은 기창업 / 창업예정 / 창업희망 중 선택

학교 정보

- 소속대학교 학과 / 전공 학번을 입력해주세요.
- 학적학과과 학년, 학기를 선택해주세요.
- 24년도 1학기 기준 자신의 정확한 학년과 학적 입력 요망
(※ 학과, 학년 등 오입력 시 기본요건 결격으로 탈락될 수 있음에 유의)

3. 학생 신청 매뉴얼(모바일APP 버전)

모바일APP) 중소기업 취업연계 장학금 신청

STEP 04 학교정보 입력

충당서류

- 양식은 [사용계획서(다운로드)] 버튼을 클릭하여 다운로드 가능
- ✖ 혹은 재단 홈페이지의 공지사항 메뉴의 중소기업 취업연계 장학사업(희망사다리 1유형) 신청기간 안내 게시물에서 다운로드 가능
- 신청기간 종료 후 시스템 상 추가서류 제출은 불가능한 바, 기간 내 반드시 서류 제출(업로드) 필수

유의사항

- ※ 취/창업지원금 사용계획서는 장학금 신청인 필수 제출서류이며, 대학심사에서 평가 자료로 활용될 수 있으므로 **성실히 기재** 후 제출하여 주시기 바랍니다.
- ※ 미제출 시 대학심사에서 탈락될 수 있음에 유의하시기 바랍니다.



| 3. 학생 신청 매뉴얼(모바일APP 버전)

모바일 APP) 중소기업 취업연계 장학금 신청

STEP 05 온라인사전교육

중요사항

○ 온라인사전교육(총 3편)을 순차적으로 진행합니다.

유의사항

1. 중소기업 취업연계 장학사업 온라인사전교육은 총 10분 이상 소요됩니다.
2. 온라인사전교육은 총 3편으로, 3편 모두 정상 이수하여야 완료됩니다.
3. 온라인사전교육 수강 후 진단평가를 진행해야 합니다.
4. 이수 중 장기간 비활성화 또는 로그아웃, 화면 종료 시 이수 이력이 저장되지 않을 수 있습니다.
5. 비정상적인 방법으로 이수를 완료하거나 미이수 시, 향후 학자금 지원에 불이익이 있을 수 있습니다.



| 3. 학생 신청 매뉴얼(모바일APP 버전)

모바일 APP > 중소기업 취업연계 장학금 신청

STEP 05 온라인사전교육

중요사항

○ 온라인진단평가를 순차적으로 진행합니다.

유의사항

1. 중소기업 취업연계 장학사업 온라인 진단평가는 총 6문제입니다.
2. 진단평가 문제에 대한 정답을 맞출 경우 해당 문제의 해설이 보이며, 오답 선택 시 [다시풀기]를 진행하여야 합니다.
3. 진단평가 문제를 모두 맞춘 후 [신청정보 확인] 단계로 넘어갈 수 있습니다.
4. 평가 중 장기간 비활성화 또는 로그아웃, 화면 종료 시 평가가 정상적으로 진행되지 않을 수 있습니다.
5. 비정상적인 방법으로 평가 또는 미진행 시, 향후 학자금 지원에 불이익이 있을 수 있습니다.



| 3. 학생 신청 매뉴얼(모바일APP 버전)

모바일 APP) 중소기업 취업연계 장학금 신청

STEP 06 신청완료

신청완료

- 모든 항목 입력완료 후 최종적으로 [신청하기] 버튼을 클릭하여 신청서 작성을 완료하여 신청완료 화면으로 넘어갑니다.
- 주의사항 및 참고사항을 반드시 확인하시기 바랍니다.

※ 신청인은 전자서명 단계(공동인증서 동의 등)까지 최종 완료하시기 바라며, 우측의 [신청현황] 버튼을 통해 본인의 장학금 신청현황을 필히 확인하시어 신청금 완료했으나 최종 [신청완료] 상태가 아닌 경우, 아래 상담센터(1800-04409)로 문의하시어 신청상태를 확인하시기 바랍니다.



3. 학생 신청 매뉴얼(모바일APP 버전)

모바일 APP > 중소기업 취업연계 장학금 신청

[참고] 신청현황 확인 방법

현황 확인

- 신청인은 [신청 현황] 메뉴를 통해 장학금 신청 현황을 확인할 수 있습니다.
- [신청서 수정] 및 [신청서 취소] 버튼을 통하여 장학금 신청내역 수정 및 신청 취소를 할 수 있습니다.

유의사항

상품유형과 소속대학은 신청완료 시 추후 수정이 불가능합니다.

※ 변경하려면 작성한 신청서 취소 후 다시 작성해야 함에 유의

※ 기타 문의사항이 있을 경우 희망사다리 장학사업 상담센터(1800-0499)로 문의주시기 바랍니다.





감사합니다

희망사다리 장학사업 고객 상담번호

☎ 희망사다리 상담센터

(1800-0499)

